

# PALANDÖKEN DAĞLARI KIŞ TURİZMİ PLANLAMASI ÇERÇEVESİNDE DOĞA ONARIMI

Yrd.Doç.Dr. Ilgar KIRZIOĞLU,  
Atatürk Üniversitesi Ziraat Fakültesi Peyzaj Mimarlığı Bölümü, Erzurum.

**Anahtar Kelimeler:** Turizm Planlaması,  
Doğa Onarımı, Ekosistem, Doğal Peyzaj

## ÖZET

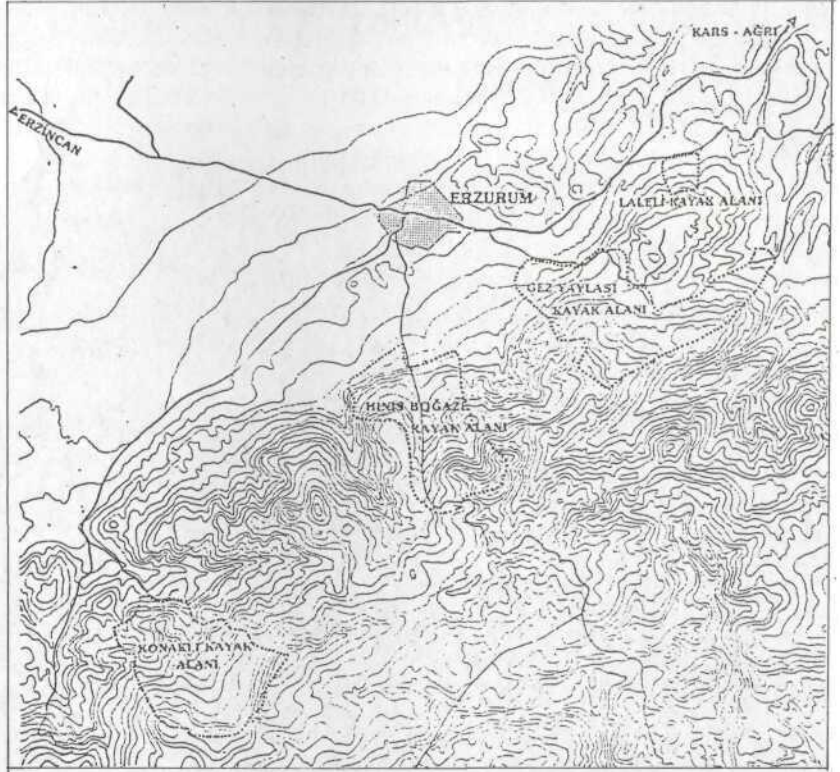
*Son yıllarda turizmin önemli bir kolu olarak kış turizmini geliştirme çalışmaları görülmektedir. Erzurum-Palandöken Dağları üzerinde de, Türkiye'de ilk olarak planlı kış turizmi ve kış sporları için mekan düzenleme çalışmalarına başlanılmış olup halen devam etmektedir.*

*Yakın bir gelecekte, Türkiye ve Orta Doğu nun kış sporları ve turizminin önemli merkezlerinden birini Palandöken Dağları ve çevresi oluşturacaktır. Bu amaçla master planlama çalışmaları içinde, Palandöken Dağları'nda mevcut durumda yetersiz olan doğal peyzaj görünümünü iyileştirmek amacıyla Orman Bölge Müdürlüğü ve diğer kuruluşlarca yerel ekosistemde yetişebilen çeşitli türden ağaç, ağaççık, çalı dikimleri çalışmaları yapılmaktadır. Devam etmekte olan bu tür doğa onarımı çalışmaları ile Palandöken Dağları'nın daha güzel görünümüne sahip olabilmeleri ile birlikte kış turizmi yatırımcı kuruluşları için de daha cazip mekan birimleri oluşturulabilecektir.*

## GİRİŞ

Genel turizm kalkınması çalışmaları içerisinde kış sporları ve kış turizmi gittikçe önem kazanmaktadır. Ülkemiz genelinde 10 adet civarında bulunan kış turizmi merkezlerinden önemli birini Erzurum-Palandöken Dağları Kış Turizmi Merkezi oluşturmaktadır (Anonymous, 1987).

Alan kullanımı planlaması çalışmaları ile Türkiye'de ilk defa planlı bir kış turizmi çalışması Palandöken Dağları üzerinde yapılmaktadır. Hınıs Boğazı, Gez Yaylası ve Konaklı Bölgesi adları altında 3 ayrı merkezde tasarlanan kış sporları ve turizmi alan kullanımının bilgisayar destekli planlamalarında, çevre ağaçlandırmasının da yetersizliği vurgulanarak bu alanların çevrelerinde geniş ağaç-



Şekil: 1 Palandöken Dağları üzerinde kış turizmi planlaması ele alınan bölgeler.

landırma bölgeleri önerilmektedir (Anonymous, 1991) (Şekil: 1).

### ÇALIŞMA ALANININ TANIMI

Kış turizmi ve ağaçlandırma çalışmaları yapılması öngörülen alan, Palandöken Dağları ve yakın çevresi, Erzurum kent merkezinden 6 km. kadar uzakta, kentin güney yönünde, 2000-3176 m. yükseklikleri arasında yer almaktadır.

Mevcut durumda Hınıs Boğazı mevkiinde kış sporları (kayak) yapılmakta olup çeşitli kuruluşların tesis binaları ve çevre düzenlemeleri yer almaktadır. Genel olarak, çalışma alanının aşağı kısımlarında, 2000 m. yükseklik çevresinde yer yer ağaçlandırma çalışmaları sonucunda yörede yetişebilen çeşitli türden ağaç, ağaççık ve çalı grupları görülebilmektedir.

Genel durumu ile fazla ağaçlık alanların bulunmadığı Palandöken Dağları yılın yağışlı zamanlarında sel baskını, heyelan, erozyon; kış aylarında karla kaplı olduğu zamanlarda kar kayması, çığ düşmesi gibi doğal afetlere sahne olabilmektedir. Çıplak arazi üzerinde yağış türleri çeşitli tahribatlar yapabilmektedir. Bu durum öneri kış turizmini de menfi yönden etkileyebilecek sebeplerden birini oluşturmaktadır (Anonymous, 1991). Bu nedenle yapılacak ağaçlandırma çalışmalarının gerekliliği hem yörenin daha güzel görünümüne kavuşabilmesi hem de sağlıklı kış turizminin gelişebilmesi bakımından üzerine düşülen bir sorunu oluşturmaktadır (Alptekin, 1977).

### DOĞA ONARIMI ÇALIŞMALARI

Palandöken Dağları üzerinde, özellikle 2000 m. rakımındaki eteklerinden başlayarak yukarıya doğru teraslama yöntemi ile çeşitli cins ağaç, ağaççık ve çalı dikimleri eskiden beri yapılagelmektedir. Yörede daha ziyade Orman Bölge Müdürlüğü'nce ağaçlandırma çalışmaları görülmektedir.

Dikimi yapılan ağaçlar olarak, aşağı kesimlerde, vadilerde, geniş yapraklılardan: *Populus alba pyramidalis* (Akkavak), *Acer negundo* (Dişbudak yapraklı akcağaç), *Acer campestre*, *Fraxinus excelsior* (Adi dişbudak), *Ulmus glabra* (Dağ karaağacı), *Betula verrucosa* (Sigilli huş), *Robinia pseudoacacia* (Yalancı akasya); ağaççık olarak; *Crataegus monogyna* (Yabancı alç), *Hippophaea rhamnoides* (Yabani iğde), *Elaeagnus angustifolia* (İğde), *Prunus cerasus* (Vişne).

İbrelî ağaç cinsi olarak sadece tek türün dikimi ve yetiştirebilmesi mümkün olabilmektedir: *Pinus silvestris* (Sarı çam). Diğer ibrelî ağaç türleri bu ekosistemde yetişmemektedir.

Çalı cinsleri olarak yetişebilenler: *Rosa canina* (Kuş burnu), yer yer *Ribes aureum* (Frenk üzümü), bazı yerlerde *Juniperus horizontalis* (Yayılcı ardıç) bulunmaktadır.

Daha yukarı kesimlerde, gerek rakım yüksekliği gerek çok soğuk geçen kış mevsimi nedeni ile sadece *Pinus silvestris* (Sarı çam) dikimi kısmen başarılı olabilmektedir. Yetkililerden alınan bilgilere göre % 15-20 civarında başarı sağlanabilmektedir.

Kış turizmi planlamasının gündeme gelmesinden sonra çeşitli kuruluşlarca kendi tesislerinin çevresinde ağaçlandırma çalışmalarına başlanılmıştır. Ancak soğuk geçen kış ayları, ayazlı ortam *Pinus silvestris* (Sarı çam) dikimi dahil birçok ağaç ve ağaççığı kavurmakta, gelişimine, büyümesine engel olmaktadır.

Hınıs Boğazı mevkiinde Beden Terbiyesi Bölge Müdürlüğü'nün, Vilayet Defterdarlığı'nın, Kızılay Müdürlüğü'nün tesisleri ve çevre düzenlemeleri bulunmaktadır. Bu alanlar aynı zamanda yaz aylarında kuruluşların mesire alanı olarak da kullanılmaktadırlar. Konaklı Yöresinde, Tekederesi mevkiinde D.S.İ. bölge Müdürlüğü'nün geniş ağaçlandırma alanları yanısıra bir de sulama ve balık üretimine yönelik oldukça büyük bir göleti oluşturularak büyük bir mesire alanı güzel bir doğa parçası olarak düzenlenmiştir.

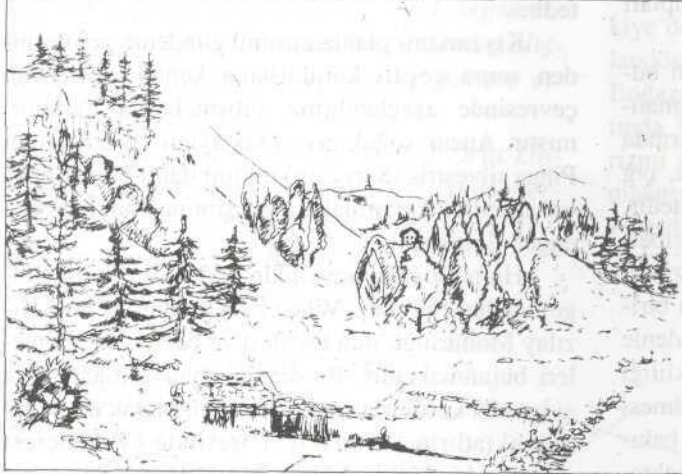
### SONUÇ VE ÖNERİLER

Palandöken Dağları üzerinde yapılması planlanan kış turizmi ve sporları çalışmaları bölgenin sosyo-ekonomik bakımdan kalkınmasına önemli katkıda bulunabilecek büyük yatırımları içermektedir. İklim, topografya ve kar kalitesi bakımından yerli ve yabancı uzmanların beğenisini kazanan yörenin doğal yönden tek eksiği yeterli ağaçlandırmanın bulunamamasıdır.

Konu ile ilgili uzmanların ifade ettikleri gibi, başarılı bir ağaçlandırma, doğa onarımı ancak yörenin ekolojik özellikleri gözönüne alınarak ger-



Resim: 1 Palandöken Dağlarında mevcut durumda kavak yapılan Hınıs Boğazı m<vkii çevresinin ağaçsız çırplak görünümü.



Resim: 1.1 Aynı mahallin öneri bir doğa onarımı çalışması ile kazanacağı gü/el görünümü.

çektirilebilecektir. Öncelikle mevcut olanların korunabilmesi, doğal floranın koruma altına alınması, hayvan otlatılmasının, yakma amacı ile geven dikenlerinin toplanmasının yasaklanması, denetimin sağlanması gerekmektedir. Hatta doğal floranın mümkün ölçüde daha da çoğaltılması ile kış aylarında meydana gelen aşırı soğuk havalarda doğal floranın koruyuculuğu altında yavaş yavaş ağaç, ağaççık ve çalı plantasyonları dikildikleri yerlere adapte olarak gelişebileceklerdir.



Resim: 2 Palandöken Dağlarının alt kısımlarında da pek çok alan mevcut durumda ağaç, ağaççık ve çallardan yoksun görünümündedir.

Ayrıca, ağaçlandırma amacına yönelik olarak yapılacak teraslandırma ve kurak yaz aylarında sağlanacak sulama işlemleri ile doğa onarımı çalışmaları büyük bir sabırla sürdürülmelidir (Pfadenhauer, 1991; Schmid, 1992).

Kısa bir zamanda olmasa da uzun vadede Palandöken Dağlarının peyzaj onarımları gerçekleştirilecektir. Böylece önerilen turistik ve kış sporları tesislerinin çevrelerinin yaz ve kış mevsimlerinde daha güzel görünmeleri sağlanabileceği gibi toprak heyelanı, erozyon, kış aylarında meydana gelen kar kayması, çığ gibi doğal tehlikeler de aza indirgenebileceğinden daha sağlıklı ve güvenli kış sporları ve turizmi eylemleri gerçekleştirilecektir (Altan, 1991; Alptekin, 1977; Jung, 1992) (Resim: 1 - Resim: 3.1).

#### NATURE RESTORATION WITHIN THE FRAMEWORK OF WINTER TOURISM PLANING OF PALANDÖKEN MOUNTAINS

In recent years, development studies of winter tourism is seen as an important branch of tour-

ism. On Erzurum-Palandöken Mountains, as the first time in Turkey, space arrangement studies for planned winter tourism and winter sports have been started and are still continuing on.

In near future, Palandöken Mountains and surroundings will form one of the important centers for winter sports and the master planning studies on Palandöken Mountains, for bettering the insufficient natural landscape öiev Regional Directorate of Forestry and other foundations have planting works of tree, small tree and shrub kinds which can grow in local ecosys tem. With these restoration studies Palandöken Mountains will have much better view besides more attractive space units. will be formed for winter tourism investment foundations.

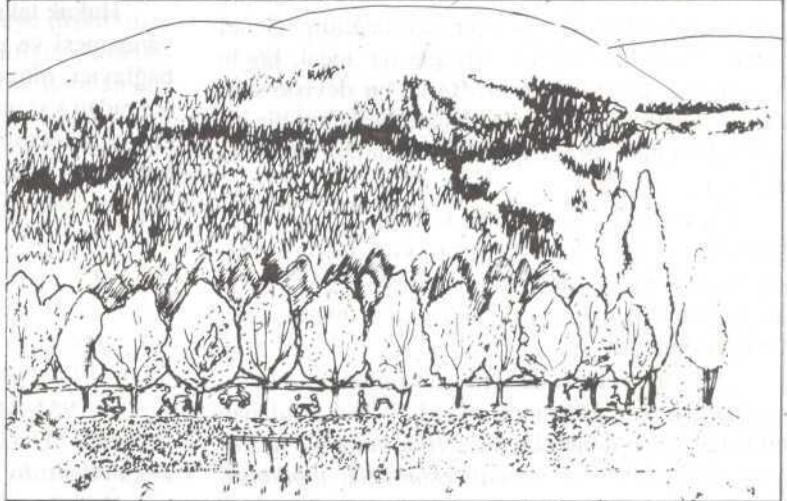
### KAYNAKLAR

**Alptekin, İ.V., 1977.** Doğu Anadolu Bölgesi Kuzey Kesiminin Kış Sporları Yö-nünden Rekreasyon Potansiyeli ile Rekreasyonel Sistemine İlişkin İlkelerin Saptanması, Doçentlik Tezi, Atatürk Üni. Ziraat Fakültesi, Peyzaj Mimarlığı Ana Bilim Dalı, Erzurum.

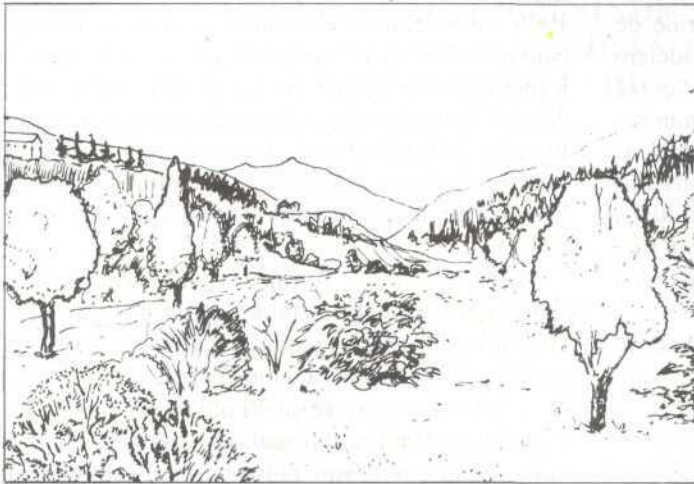
**Altan, T., 1991.** "Ekolojik Riziko Analizi ve Turizm Planlaması", Turizm ve Çevre Konferansı, 3-5 Ekim 1990, Türkiye Çevre



Resim: 3 Palandöken Dağları eteklerinde yer yer ağaçlandırılmış yerlerde mesire yerleri bu lunmaktadır.



• Resim: 3.1 Mesire yerlerinin daha da genişletilebilmesi ağaçlandırma çalışmaları ile mümkün olabilecektir.



Resim: 2.1 Gereklİ çalışmaların başarı kazanması ile ileride olabilecek görünümü.

Sorunları Vakfı Yayını, Ankara, s:75-98.

**Anonymous, 1987.** "Kış Sporları Merkezleri, Turizm Yatırım Alanları", T.C. Turizm Bankası A.Ş. Fiziksel Planlama Grup Başkanlığı, Ankara.

**Anonymous, 1991.** Delcan International Cooperation and Temel Mühendislik A.Ş. "Erzurum-Palandöken Kış Sporları Merkezi ve Turizm Master Plan Çalışması" Raporları, Devlet Planlama Teşkilatı, Ankara.

**Jung, K.H., 1992.** "Ski in the Dragon Valley", Garten und Landschaft, No: 8/92, Georg D.W. Callwey Verlag, Munich, Germany, p: 29-31.

**Pfadenhauer, J., 1991.** "Integrierter Naturschutz", Garten und Landschaft, No: 2/91, Georg D.W. Callwey Verlag, Munich, Germany, p:13-17.

**Schmid, A.G., 1992.** "Healing The Wounds", Garten und Landschaft No: 12/92, Georg D.W. Callwey Verlag, Munich, Germany, p:9-13.